

Lekcja 57/58/59

Temat: Monarchia stanowa w Polsce.



1. Szlachcic, to dawny rycerz i właściciel ziemski. Szlachcicem stawało się z urodzenia lub za zasługi. Szlachta miała te same prawa (przywileje) i obowiązki.

**WSZYSCY PRZEDSTAWICIELE SZLACHTY BYLI RÓWNI WOBEC PRAWA I PAŃSTWA**

„Szlachcic na zagrodzie równy wojewodzie”.

„Co wolno wojewodzie, to nie tobie chłopie na zagrodzie”.



2. W Polsce szlachta liczyła 10 - 12% społeczeństwa (we Francji ok. 1 - 3%).

3. Szlachta różniła się pod względem majątkowym:

- magnaci – najbogatsza szlachta,
- średnia szlachta,
- szlachta zagrodowa,
- szlachta zaściankowa,
- szlachta gołota,
- szlachta „klamkowa” – na dworze magnata.



**Folwark** to gospodarstwo szlachcica. Szlachcic posiadał jeden lub więcej folwarków.

W II poł. XV w. Królestwo Polskie wchodziło w swój Złoty Wiek. Zwycięska wojna trzynastoletnia z Zakonem Krzyżackim spowodowała, że od 1466 r. Polska kontrolowała ujście Wisły. Europa Zachodnia zaczęła gwałtownie potrzebować zboża. Tym samym, z roku na rok Polska stawała się spichlerzem Europy, budując przy tym swoją potęgę polityczną.



Na ziemiach polskich folwarki pojawiły się już w XIV wieku, na Litwie w XV wieku, a 100 lat później były już charakterystycznym elementem krajobrazu na ziemiach Rzeczypospolitej Obojga Narodów.

Z czasem zabudowa folwarczna ewoluowała, aby ostatecznie stać się wielkim gospodarstwem rolnohodowlanym, nastawionym przede wszystkim na uprawę zboża na wielką skalę. Posiadacze ziemscy wykorzystywali pracę pańszczyźnianą chłopów.



Wzrost z rosnącym zapotrzebowaniem na żywność, szlachta stopniowo rozszerzała swoje wpływy.

- **W 1496 r. Jan Olbracht** nadał szlachcie przywilej wyłącznego posiadania ziemi i zakaz opuszczania przez chłopów wsi bez zgody swojego pana.
- **W 1520 r. Zygmunt Stary** umożliwił szlachcie ostateczne rozstrzygnięcie sporów w sprawach chłopskich. Szlachta miała też możliwość ustalania wysokości pańszczyzny.

Chłopi w Rzeczypospolitej Obojga Narodów stanowili ok. 80 proc. mieszkańców i podobnie jak w innych warstwach społecznych istniało wśród nich duże zróżnicowanie.

Gdy wzrosły ceny zboża, szlachcic powiększał folwark kosztem nieużytków, lasów oraz ziemi chłopów. Zboże wysyłał do miasta lub za granicę.

Swobodna wymiana handlowa stała się możliwa, gdy w 1466 roku Królestwo Polskie odzyskało Pomorze Gdańskie. Dzięki dostępowi do morza szlachta bez przeszkód sprzedawała duże ilości płodów rolnych.

- **PEŁNOROLNI KMIECIE** - posiadali najczęściej jednołamowe gospodarstwa (1 łan, tzw. mały około 17 ha.), za których pańszczyznę odrabiali wynajęci parobkowie.
- **ZAGRODNICY**, którzy czasami nazywani ogrodnikami, stanowili drugą co do wielkości po kmieciach grupę mieszkańców wsi.

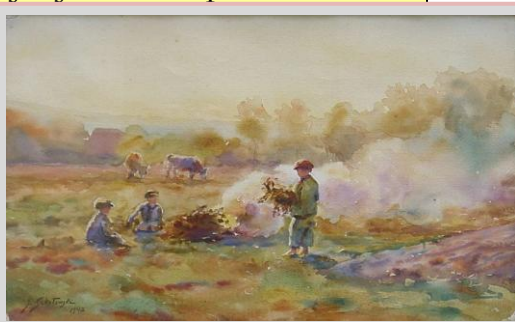
Nazwa wywodzi się stąd, iż posiadali zagrodę (chata z małym podwórkiem i zabudowaniami gospodarczymi), mogli również posiadać ogród i mały skrawek pola. Jego wielkość nie była duża, najwyżej kilka mórg (1 morga=0,55 hektara).

Dożynki - obraz Alfreda Wierusza-Kowalskiego



- **CHAŁUPNICY** - chłopci bezrolni posiadający dom lub w nim mieszkający niekoniecznie na stałe, nieposiadający ziemi lub jedynie mały ogród i obejście. Zwykle zobowiązani odrabiać pańszczyznę.
- **KOMORNICY** nie posiadali nawet własnych chałup i zamieszkiwali w domach bogatszych gospodarzy.

Komornicy za mieszkanie odpłacali pracą, lub oddawali część zarobku. Komornicy byli zwolnieni od opłat na rzecz pana, mogli być wykorzystywani do prac w folwarku.



- **FORNALE** byli najniżej sytuowani, podejmowali się sezonowo najemnych prac.

Trudno ich czasem odróżnić od komorników (granica między tymi kategoriami ludności jest bardzo płynna). Dużo czasu poświęcali na przemieszczanie się i poszukiwanie pracy (szczególnie w miastach). Budziło to niezadowolenie szlachty, której ciągle brakowało rąk do pracy w folwarku. Próbowano zabronić przyjmowania ich do pracy w miastach, a także wysoko opodatkować.

- **MŁYNARZE** zaliczani do mieszkańców wsi, byli grupą bardziej zamożnych chłopów.



Wyróżnić można: **MŁYNARZY ZAKUPNYCH**, którzy posiadali młyn i bez spłaty przez pana określonej sumy, nie mogli zostać z niego usunięci. Drugą grupę stanowili **MŁYNARZE DOROCZNI**, pracujący w młynie pańskim. Za swoją pracę młynarz otrzymywał 4-5% ilości ziarna, które mielił. Zatrzymywał również plewy i otręby miał jednak obowiązek wypasu na nich pańskich wieprzy.

- **KARCZMARZE** – mieszkali w karczmach, które znajdowały się w dużej ilości wsi, przy czym ich rozpowszechnienie nastąpiło dopiero w XVII w.

Od końca XVI właściciele folwarków narzucali karczmarzom sprzedaż piwa produkowanego w folwarku.

- **RZEMIEŚLNICY** wywodzili się często z małozamożnych warstw ludności wiejskiej: zagrodników, chałupników.



Rzemieślnicy w swoich skromnych warsztatach wykonywali drobne naprawy sprzętu rolniczego, ubiorów itd. Pewne grupy rzemieślników mieszkających na wsi mogły produkować na potrzeby miasta. Często wśród rzemieślników wiejskich można było spotkać: kowali, garncarzy, sukienników, cieśli. W XVI wieku dwór szlachecki starał się posiadać grupę własnych rzemieślników, bardzo przydatnych w folwarku.

Na szlachcicu ciążył obowiązek naprawienia chłopskiej chaty (gdy np. zniszczyła go burza) i dbałość o zdrowie mieszkańców folwarku. Gdy pan okazywał się okrutny bądź wymagający, chłop po prostu uciekał do innej wsi, gdzie czekały go lepsze warunki pracy. Uciekano też do miast bądź na wschód, gdzie chłopci otrzymywali często wolnicznę, czyli zwolnienie od obciążeń feudalnych na dany okres.

Na przełomie XVII i XVIII wieku doszło do kryzysu gospodarki folwarczej, wywołanej sytuacją polityczną państwa i spadkiem cen produktów rolnych.

Powiększał się niedobór siły roboczej. Wynędziali chłopcy pracowali niedbale. Powszechne stało się zbiegostwo, spadło pogłowie zwierząt hodowlanych i plony zbóż. Do tego doszedł kryzys monetarny i zmniejszenie popytu na polskie zboże w krajach Europy. Ciągłe wojny i zniszczenia kraju pogrążyły koniunkturę gospodarczą. Właściciele folwarków zaczęli poszukiwać nowych źródeł dochodu, zamieniano pańszczyznę na czynsz.

5. Chłopi odrabiali pańszczyznę (sprzężają lub pieszą) – czyli przymusową pracę na polu pana za darmo.

6. Szlachcic posiadał obowiązki (służba zbrojna) i przywileje podatkowe i sądowe.

7. Obowiązkiem szlachcica był udział w wyprawach wojennych.



Pospolite ruszenie



8. Szlachta domagała się od króla uprawnień zwanych **przywilejami**.



#### Przywileje **POLITYCZNE**:

- **1454 - CEREKWICKO – NIESZAWSKI**: król nie zwoła pospolitego ruszenia, nie nałoży nowych podatków i praw **BEZ ZGODY SZLACHTY**
- **1505 – nihil novi** – nic nowego – żadna ważna decyzja nie będzie podjęta bez zgody **trzech stanów sejmujących**
- **tylko szlachcic może sprawować wyższe urzędy**
- **liberum veto na sejmie**
- **nietykalność osobista**

- **Izba poselska** (szlachta).

**Zadanie domowe** - pisemnie  
O czym decydował Sejm?

Sejm walny zbierał się zwykle co 2 lata na 6 tygodni i decydował o najważniejszych sprawach państwowych. Obowiązywało prawo sprzeciwu posła wobec podjętych decyzji – tzw. **liberum veto** (zerwanie sejmu) choć początkowo z niego nie korzystano.



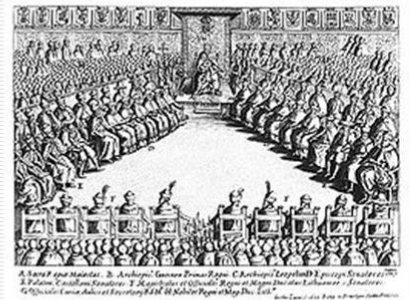
## Powstanie sejmu walnego

Podstawowe decyzje polityczne podejmował **sejm walny**.

Pierwsze posiedzenie sejmu walnego odbyło się w 1493 r.

Sejm walny składał się z króla, senatu i izby poselskiej.

Ustawy sejmowe nazywano konstytucjami.



# DLA ZAINTERESOWANYCH

DATA NADANIA	PRZYWILEJ	WŁADCA	TREŚĆ PRZYWILEJU
1180 r.	Łęczyca	Kazimierz Sprawiedliwy	<b>DLA KOŚCIOŁA:</b> zniesienie „Ius spolii” (prawa księcia do rzeczy po zmarłym biskupie), ograniczenie prawa do korzystania z podwód i stacji w dobrach kościelnych.
9 czerwca 1210 r.	Borzykowa	Leszek Biały, Konrad Mazowiecki, Władysław Odonic	<b>DLA KOŚCIOŁA:</b> wolny wybór biskupa i urzędów kościelnych, niezależne sądownictwo nad osobami duchownymi, wprowadzanie celibatu, ostatecznie zniesienie „Ius spolii”.
5 maja 1228 r.	Cienia	Władysław Laskonogi	<b>DLA MAŁOPOLSKI:</b> obietnica zachowania praw.
1355 r.	Buda	Ludwik Węgierski	Zobowiązanie do nienakładania podatków bez zgody szlachty, rezygnacja z prawa stacji, wynagradzania rycerstwu ewentualnych strat podczas zagranicznych wypraw wojennych.
<b>17 września 1374 r.</b>	<b>Koszyce</b>	Ludwik Węgierski	<b>KRÓL GWARANTOWAŁ SZLACHCIE W ZAMIAN ZA UZNANIE PRAW DO KORONY POLSKIEJ JEDNEJ Z JEGO CÓREK, NASTĘPUJĄCE UPRAWNIENIE:</b> zwolnienie z poradnego z wyjątkiem <ul style="list-style-type: none"> <li>• 2 groszy z łana chłopskiego łan,</li> <li>• zwolnienie od obowiązku budowy i naprawy zamków,</li> <li>• wprowadzi odszkodowanie za udział szlachty w wyprawach poza granicami kraju,</li> <li>• potwierdzenie wszystkich wcześniejszych przywilejów,</li> <li>• urząd starosty miał być nadawany tylko Polakom, a inne urzędy szlachcie z danej ziemi.</li> </ul>
<b>8 października 1423 r.</b>	Warta	Władysław Jagiełło	<ul style="list-style-type: none"> <li>• Ograniczenie wychodźstwa chłopów z ziemi,</li> <li>• szlachta mogła usuwać buntowniczego sołtysa przez przymusowy wykup sołectw,</li> <li>• kontrola urzędników ziemskich nad miarami, wagami i cenami w miastach.</li> </ul>
<b>4 marca 1430 i 9 stycznia 1433 r.</b>	Jedlnia i Kraków	Władysław Jagiełło	<b>ZA TRON DLA POTOMKÓW:</b> <ul style="list-style-type: none"> <li>• Zatwierdzenie dawnych przywilejów szlachty i duchowieństwa,</li> <li>• zapewnienie szlachcie nietykalności osobistej i majątkowej bez wyroku sądu królewskiego „neminem captivabimus nisi iure victum”,</li> <li>• stanowiska kościelne zastrzeżone dla szlachty,</li> <li>• rozszerzał prawa polskie na ziemie ruskie.</li> </ul>
<b>1454 r.</b>	Cerekwica i Nieszawa	Kazimierz Jagiellończyk	<ul style="list-style-type: none"> <li>• Król nie mógł zwoływać pospolitego ruszenia i nakładać podatków bez zgody sejmików ziemskich,</li> <li>• zakaz łączenia urzędów starosty i wojewody,</li> <li>• zaostrzenie kar za zbiegostwo chłopów.</li> </ul>
<b>26 kwietnia 1496 r.</b>	Piotrków	Jan Olbracht	<ul style="list-style-type: none"> <li>• Zakaz kupowania ziemi przez mieszczan,</li> <li>• tylko jeden chłop mógł opuścić wieś w ciągu roku,</li> <li>• zwolnienie z ceł towarów szlacheckich wożonych na własny użytek,</li> <li>• wolność żeglugi rzecznej.</li> </ul>
<b>1505 r.</b>	Radom	Aleksander Jagiellończyk	<ul style="list-style-type: none"> <li>• Anulowanie przywileju mielnickiego,</li> <li>• Konstytucja nihil novi,</li> <li>• gwarancja wolnego wyboru urzędników sądowych,</li> <li>• zakaz pociągania spraw świeckich pod trybunały duchowne.</li> </ul>